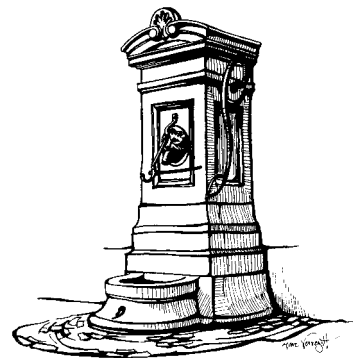


De Poemp



DRIEMAANDELIJKS TIJDSCHRIFT HEEMKRING DAVIDSFONDS NIJLEN
NUMMER 63 □ 07-08-09/2009 □ P309458 □ AK 2560 NIJLEN1



Woord vooraf

Schitterend Geslepen gaat op trot door de Kempen!

Lieve Lezeres en beste Lezer,

Het project Schitterend Geslepen nadert na drie jaar zijn (gesubsidieerd) einde. Maar het zou nogal gek en onbegrijpelijk zijn, mochten wij nu verder van dit project niets meer horen. Het vindt alvast een doorstart in de schoot van Kempens Karakter. Maar de regio mag ook met recht en reden van de gemeentebesturen van Nijlen en Grobbendonk verdere (diamant) initiatieven verwachten. Een stand van zaken, begin september 2009 !

Schitterend Geslepen

Het project wordt afgerond met een reizende tentoonstelling, een boek en uiteraard een "eindrapport". Aan de tentoonstelling wordt momenteel volop gewerkt. Als alles goed zit, wordt zij begin december in de patio van het Nijlense gemeentehuis geopend. Een en ander zal uiteraard via de media ruim bekend gemaakt worden. Beslist komen kijken!

Slijperij Lieckens

Slijperij Lieckens werd in 2009 het 10.000ste monument in Vlaanderen. Voor elke bezoeker is het duidelijk dat dit pand gerestaureerd moet worden. Een en ander strookt met de inzichten van het gemeentebestuur, want Architectenbureau Pluspunt stelt momenteel in zijn opdracht het restauratiedossier op. Gewapend met dit dossier kan het gemeentebestuur de jacht op een premie van de Vlaamse Gemeenschap openen.

Even duidelijk is dat bij de slijperij een bezoekerscentrum hoort. Daarin kan de reizende tentoonstelling van Schitterend Geslepen een vaste plaats krijgen. Maar ook een toeristisch loket hoort bij het plan. En natuurlijk zullen er op de eerste plaats de bezoekers ontvangen worden voor een inleiding op het slijpersbedrijf. Ook voor dit bezoekerscentrum wordt momenteel, in opdracht van het gemeentebestuur, een subsidiedossier klaargestoomd.

Doorwerken!

Subsidiedossiers kennen nogal eens een (te) lange lanceeringstijd. Drie jaar is een geen uitzondering. De Poemp pleit er dan ook voor met beide dossiers resoluut door te werken en ondertussen Slijperij Lieckens voor verdere aftakeling te behoeden. Geert Bourgeois, Minister van Bestuur en Toerisme, heeft ook monumenten en landschappen onder zijn hoede gekregen. Wij vragen hem alvast steun voor het Project Slijperij Lieckens!

Walter Caethoven.





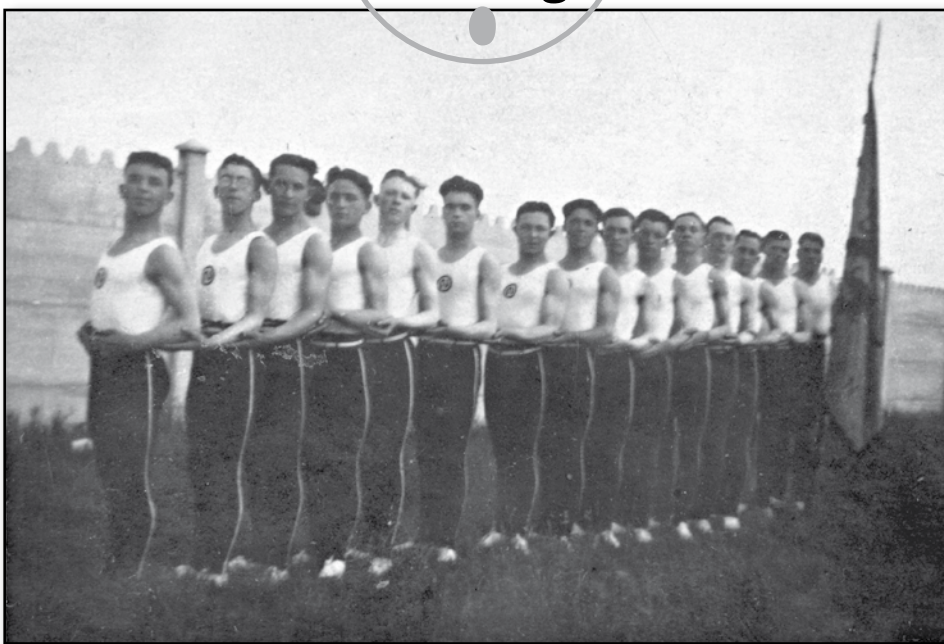
Lezers schrijven

Octaaf Engels stuurt ons regelmatig een tip voor De Poemp. Zo bezorgde hij ons een bundel documentatie over de Kleine Nete. Hij vertelde ons verder dat hij alle Poempen met plezier aan het herlezen is. Goed zo, Octaaf. In dit nummer kan je lezen hoe ze ingebonden kunnen worden!

Louisa Leysen, dochter van Witje Leysen, bezorgde ons de tekst van een schokkelrijmpje. Lees de commentaar van Jos Thys verder in dit blad. Bedankt, Louisa.

De familie **Leo Heylen – Rita Van Tendeloo** bezorgde De Poemp enkele lang gezochte foto's van "het grotteke". Wij zetten onze speurtocht naar meer gegevens over dit verdwenen domein op de "nief parochie" verder. Ondertussen bedankt, Leo en Rita.

Fernand Van Beeumen schrijft ons dat zijn echtgenote Elvira Bertels (geboren te Nijlen in 1931) spijtig genoeg de laatste Poemp niet meer heeft kunnen lezen. Zij overleed op 30 juni 2009 in Antwerpen. Onze deelneming, Fernand.



Deze oude foto werd ons bezorgd door **Maria Houben** uit Kessel. Hij werd genomen kort na de oprichting van de Nijlense turnkring in 1928. **Fonne Verrelst** herkende ze voor ons bijna allemaal! Dank aan beiden.

Mensen aan De Poemp

Jos Bastiaens, 03.481.81.90
Hypoliet Budts, 03.481.69.27
Walter Caethoven, 03.481.85.70
Hendrik Claes, 03.481.82.58
Flor Dieltjens, 03.481.70.41
Herman Engels, 03.481.84.11
Jef Hermans, 03.411.02.78
Frans Lens, 03.480.04.81
Jos Thys, 03.411.21.98
Pol Van Camp, 03.481.74.38
Ludo Van Gestel, 03.481.85.47

Over foto's en illustraties

Beschikt u over foto's of illustraties die mogelijk in ons tijdschrift kunnen gebruikt worden, dan maken wij daarvan graag een digitale kopie. Neem daartoe contact op met één van onze bestuursleden (zie telefoonlijst in dit kadertje). Binnen de kortste tijd bezorgen wij u het origineel terug. Tenzij u het aan De Poemp wil schenken. In elk geval bedankt voor de medewerking!

Op de foto poseren van links naar rechts:

1) Emiel Verhaegen (Viske); 2) ? Verhaegen (Quatorze); 3) René Kege-laers; 4) Albert Verhaegen (Slab); 5) ?; 6) Sus Goormans (van de Rikus); 7) Jos Govaerts (van de Rapes); 8) Jules Goormans (van de Rikus); 9) Désiré De Loncker; 10) Louis Nelis (van den brouwer); 11) ?; 12) Louis Vervoort (van de paus); 13) Gust Nelis (van den brouwer); 14) Jef Faes (van Bokske); 15) Victor Sluyts (Den Bloed).

De Kleine Nete en Sas 2...

Tijdens mijn fietstochtjes verdwaal ik geregeld op de (geasfalteerde) "jaagpaden" (1) van de Kleine Nete, ergens tussen Lier en Grobbendonk. Meester Van Camp voelde zich ook tot die Netevallei aangetrokken. Zo vertelde hij ooit over zijn bezoek aan Sas 2 – of wat daarvan overblijft. Ik wou erover meer weten en begon een echte speurtocht. Hoe meer ik ontdekte, hoe meer ik besepte hoe weinig ik over de kronkelende Kleine Nete en zijn sluizen wist. Maar wat ik ontdekt heb, wil ik graag met u, lezer, delen!



Het huisje van het verdwenen Sas 2, op enkele honderden meter van "den Broeker" te Nijlen. Op de voorgrond zien we Fille Voorspoels, alias "den Buffel". Op het eilandje tussen de vroegere Netekronkel en het rechtgetrokken deel van de rivier staan inmiddels andere bouwsels. Alleen de stenen brug en wat resten van een eerste sas blijven...

De zilveren knoop van Lier

De Kleine Nete ontstaat in het gebied tussen Arendonk, Retie en Mol-Postel en stroomt door Retie, Kasterlee, Geel, Olen, Herentals, Herenthout, Vorselaar, Grobbendonk en Nijlen. Vanaf Lier vloeit ze samen met de Grote Nete en vormt zo de Nete, ook wel eens Beneden Nete geheten. In Rumst voegt ze zich zoals de Dijle in de Rupel, die de aansluiting op de Zeeschelde verzekert. Tot in Grobbendonk zijn de getijden op de Kleine Nete voelbaar.

Felix Timmermans beschreef beeldrijk de samenvloeiing van Grote en Kleine Nete te Lier als de plaats "waar de drie kronkelende Nethen een zilveren knoop leggen." En Meester Nelis vertelt in zijn "Nijlense herinneringen" hoe de stad Lier in 1451 grote en dus kostelijke werken aan beide Netes uitvoerde, onder meer aan de samenvoeging ervan. Op de Kleine Nete versperden twee watermolens van de toenmalige abdij van Nazareth de vrije doorgang voor de scheepvaart. Vreemde schepen werden zo

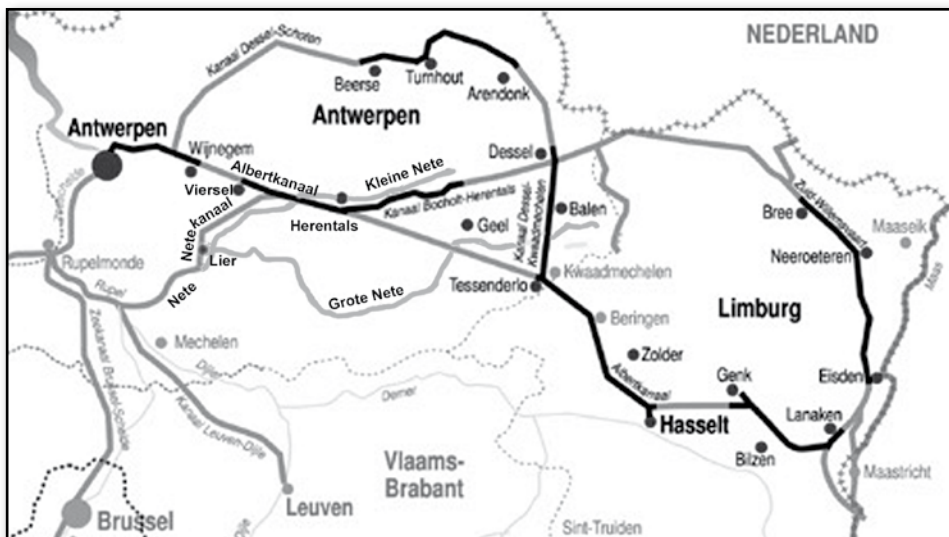
verplicht hun lading met bestemming Antwerpen of Herentals op Lierse schuiten over te laden. Eens te meer staat Lier zo negatief in onze geschiedenis genoteerd. De kronkelende Nete was immers belangrijk voor de handel in onze contreien. Reeds in de middeleeuwen werd de rivier bevaren met kleine schuiten, zij het soms met grote moeilijkheden voor de schippers. Die moesten hun bootje trekken door deels overstroomde gebieden. Antwerpen betrok allerlei waren uit de Kempen, die per schip vervoerd moesten worden en zocht ook drinkbaar water. Het zoute Scheldewater is daarvoor immers ongeschikt. Geen wonder dus dat Antwerpen zich via een "Herentalse Vaart" naar Mol ter Nete ofte Molderneet aan het Nijlense veer met de Kleine Nete wou verbinden. Het project kende een aarzelend begin in Antwerpen, maar werd niet verder uitgevoerd omwille van de kostprijs en mede door het verzet van onze Lierse vrienden (we schrijven dan 1537). In 1552, 1704 en 1784 werden de plannen voor het kanaal andermaal bovengehaald, maar zonder resultaat. Pas in de 19de eeuw werd de Kleine Nete gekanaliseerd en dus beter bevaarbaar.

Kanalisisatie van de Kleine Nete

In de middeleeuwen wou men Herentals met Antwerpen verbinden via een kanaal, eventueel deels via de Kleine Nete. De hertog van Brabant gaf Herentals hiervoor zijn toestemming in 1462. Op verschillende tijdstippen werden verschillende tracés overwogen. Maar, zoals gezegd, tijdens het "ancien régime" is het nooit tot uitvoering gekomen. Komt dan de tijd van Napoleon. Hij wou om economische en strategische redenen de Schelde met de Rijn

verbinden via een “Grand Canal du Nord”. Men begon effectief in het oosten te graven van Bocholt tot Lommel (1808). Toen Holland bij het keizerrijk werd ingelijfd, werden einde 1810 in opdracht van Napoleon de werken stilgelegd, zodat onze contereinen het voorlopig zonder Schelde – Rijnverbinding moesten stellen.

Toch was “le Grand Canal du Nord” naar ons gevoel het begin van een nieuw tijdperk voor de waterwegen in de Kempen. Reeds in de Oostenrijkse tijd (1762) had men opdracht gegeven om de toestand van beide Neten te onderzoeken. Dat was zeker niet overbodig. Bruggen ontbraken op veel plaatsen, paarden werden met karren dwars door de rivier gejaagd, overstromingen deden zich elk jaar voor. De Nete zocht zich aarzelend een weg door het landschap en maakte talrijke meanders (2). Een en ander wordt door oude kaarten bewezen, onder meer door de Ferrariskaart van 1777. Volgens Meester Nelis waren



Kanalen van Limburg en Antwerpen met de Grote en de Kleine Nete.

tijd, eer daar effectief wat aan gedaan werd. In 1835 lagen 500.000 kasseien in Lier op transport te wachten voor de bestrating van de weg Diest – Turnhout. Het transport zou best over de Kleine Nete gebeuren. Het provinciebestuur van Antwerpen stelde voor deze rivier beter bevaarbaar te maken door het wegwerken van de

in Nijlen niet meteen alles geregeld. Meester Nelis vertelt in zijn geschriften dat de “Broechembaan” pas gekasseid werd in 1876. Dan werd ook aan het Veer de eerste brug over de Nete gelegd... Rond 1883 kwam er op die plaats een veerpont om een bij de kanalisatie (4) van de Kleine Nete verdwenen wad te vervangen.



De Ferrariskaart van 1777 toont een grillige, meanderende “Petite Nette” en verschillende “Gués” of wadden. De aanduidingen “Kleine Nete” en “Molenvaartstraat” werden door de redactie aangebracht.

er negen doorwadplaatsen (wadden) van het Veer tot Grobbendonk. Dat waren wellicht de plaatsen langwaar de aanleunende weilanden regelmatig onder water gezet werden. We moesten echter wachten tot de Belgische

scherpste bochten en meanders en de bouw van zes sluizen (3) tussen Lier en Herentals. De werken begonnen mei 1837 en eindigden (voorlopig) in januari 1839. En de 500.000 kasseien raakten in het noorden. Toch was

De zes sassen

Naast de sluis te Lier en de reeds bestaande sluis op het Molenwater te Herentals werden er bij de kanalisatie van de Kleine Nete sluizen gebouwd te Emblem, Nijlen, Viersel, Bouwel, Grobbendonk en Herentals. Zo leren ons de boeken. Over de nummering van die sassen bestaat wat betwisting. Werden ze stroomafwaarts of stroomopwaarts genummerd? En waar was het sas van Viersel en Bouwel? Voor alle duidelijkheid : het verdwenen sas van Emblem is voor ons Sas 1, het eveneens verdwenen sas aan de Molbenden in Nijlen Sas 2, en het nog bestaande maar buiten dienst gestelde sas op de grens Grobbendonk/Nijlen: Sas 3. Bij Sas 2 begon ons verhaal.

Molen op de Nete

Steeds volgens Meester Nelis stond er in 1531 een watermolen op de plaats van Sas 2. “Vandaar de Molenvaartstraat, welke van Kessel kwam en langs den Kramos en de huidige Molenstraat naar den molen aan de



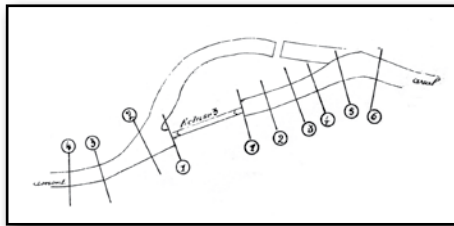
Sas 3 en sashuisje op de grens Nijlen - Grobbendonk anno 2009.

Nethe liep. Mogelijk heeft hij ook den naam Mol-ter-Nethe gegeven aan het veer, alhoewel die plaats enkele honderden meter van den molen verwijderd was. In 1843 werden de dijken verhoogd en een sas gebouwd op de plaats van de molen. Misschien is hij dan afgebroken.” Voor zover wij weten, heeft Meester Nelis helaas de bron, die over de fameuze molen spreekt, niet vermeld in zijn



Resten van een oud sas op het overgebleven eilandje van Sas 2?

geschriften. Bovendien ligt even noordelijk van Sas 2 een stuk “Oude Nete” of “Oude Nete Gracht” waar allicht ook een molen kan gedraaid hebben. Bij ons bezoek aan het “eilandje” van Sas 2 toonde de huidige bewoner Etienne Hollanders ons “een oud sasje met eikenhouten bodem” (foto), waarvan de functie ons niet duidelijk is. Is het een aanlegplaats geweest voor boten, een deel van de oude watermolen, een stuk van een oud sas? Wij kiezen voor die laatste mogelijkheid. Enerzijds werd volgens Meester Nelis in 1883 immers de diepgang van de vaarweg vergroot, de dijken verhoogd en het



De Kleine Nete en Sas 2 op een werktekening, waarschijnlijk begin 20ste eeuw.

sas vernieuwd. Anderzijds vertelt ook René Schoonvliet in “Vereeuwigd Emblem” het volgende: “Aangezien de Kleine Nete bij eb (laag water) onbevaarbaar was, besloot men in het begin der 18de eeuw over te gaan tot het plaatsen van 4 houten sluizen op de vermelde rivier.” Toch blijft er een vraagteken bij Sas 2 en de molen staan. Mocht de lezer via het geschreven of gesproken woord meer weten, geef dan a.u.b. een seintje!

Het Albertkanaal en het Netekanaal

Tenslotte willen wij het nog even hebben over het Albertkanaal en het Netekanaal. De kanalisatie van de Kleine Nete maakte immers sloop-



Van Sas 2 rest ons in 2009 alleszins een stevige stenen brug...

vaart tussen Herentals en Antwerpen mogelijk, maar het bleef problematisch: slechts korte platbodems met maximaal 70 ton goederen konden door het 1,5 m diepe water (met bochten en getijden!) varen. Ook het 60 km lange traject Herentals – Antwerpen via Kleine Nete, Nete, Rupel en Schelde was een bezwaar. In 1846 begon men dan ook een nieuwe kanaalsectie Herentals – Antwerpen te graven (het zogeheten Kempisch kanaal). De afstand werd zo ingekort en de bruikbare scheepstonnenmaat verhoogd tot 450 ton. Bijna een eeuw later, in 1930, begon de aanleg van het Albertkanaal. Voor het gedeelte Pulle – Antwerpen werd het tracé van het Kempisch Kanaal (ook wel Kempische Vaart geheten) gebruikt. Via een nieuw kanaal werd dat gedeelte verbonden met Herentals – West. Het niet langer gebruikte stuk van de Kempische Vaart werd in Grobbendonk en Herentals tijdens de oorlogsjaren gedempt. In 1946 werd het Albertkanaal in gebruik genomen. Het verbindt Antwerpen met Luik. De lengte bedraagt 129,5 km. Het is heden toegankelijk voor duwvaartkonvoeien van liefst 9.000 ton.

Om de flessenhals van de Kleine Nete en tevens Antwerpen te vermijden werd voor schepen uit het zuiden en het westen het Netekanaal aangelegd. Het verbindt het Albertkanaal te Viersel met het bevaarbare deel van de Nete, stroomafwaarts van Lier bij Duffel. Het is 15,4 km lang, maakt een wijde bocht om Lier en kruist er de Kleine en Grote Nete. De aanleg van het eerste deel Viersel – Mol ter Nete (Nijlen) dateert van 1936, maar pas in in de jaren 50 van vorige eeuw werd het Netekanaal doorgetrokken tot Duffel. De Kleine Nete werd aldus als vaarweg vervangen door een gestroomlijnd kanaal. Maar voor onze wandelingen naar de “Slappe Uier” en fietstochten over het jaagpad zouden wij in geen geval onze Netevallei willen missen!

Walter Caethoven.

Geraadpleegde bronnen:

“Een unicum: Herentals stad met vijf kanalen” door Michel Willocx in het Historisch Jaarboek van Herentals 2004;

“De Vaart, een drukke verkeersader dwars door Herentals tijdens het interbellum” door Jules Müller in het jaarboek van de Geschiedkundige Kring Herentals 2000;

“De Geschiedenis van Nijlen door Meester Nelis” in Poemp 7;

“Nijlense Herinneringen”, ongepubliceerd manuscript van Meester Nelis;

Gemeentelijk archief Nijlen

“Vereeuwigd Emblem”, René Schoonvliet, 1981.

“Salvator”, tijdschrift Davidsfonds, Groencomité en Heemvrienden Kessel, nr. 4, december 1972.

Geraadpleegde webstekken:

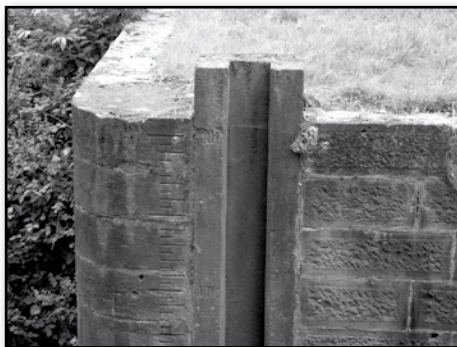
<http://nl.wikipedia.org> (voor Wikipedia, de vrije encyclopedie)

http://www.provant.be/bestuur/departementen/leefmilieu/dienst_waterbeleid/ (onder meer voor de waterschappen)

www.wenz.be (Waterwegen en Zeekanaal NV)

Met dank voor hun medewerking aan Jef Boeckeaerts, gemeentebestuur Nijlen;

Willy Van Tendeloo, eresecretaris gemeente Nijlen; Frans Lens, bestuurslid De Poemp; Octaaf Engels, medewerker De Poemp; Nora De Peuter, gemeentebestuur Nijlen; Jef Colen, gemeentebestuur Nijlen; Etienne Hollanders, huidig bewoner Sas 2; Jan Goris, stadsarchief Herentals; Joris De Bock, NV Waterwegen en Zeekanaal; Patrick Verhaegen, Zeeschelde – Duffel; Roeland Librecht, Provinciebestuur Antwerpen, departement Leefmilieu.



De peilmertekens werden stevig uitgehouden in het arduin van Sas 3.

Nota's

(1) Jaagpad : Een jaagpad of trekpad is een pad langs een kanaal of rivier dat vroeger werd gebruikt om schepen, gewoonlijk vrachtschepen, als de wind niet gunstig was, vooruit te trekken. Dit voorttrek-

ken werd jagen genoemd, vandaar de naam. Gewoonlijk gebeurde dit door de schipper of zijn vrouw, alleen of samen met hun kinderen. Trekschuiten werden altijd gejaagd. Voor het jagen kon ook een paard met begeleider ingehuurd worden.

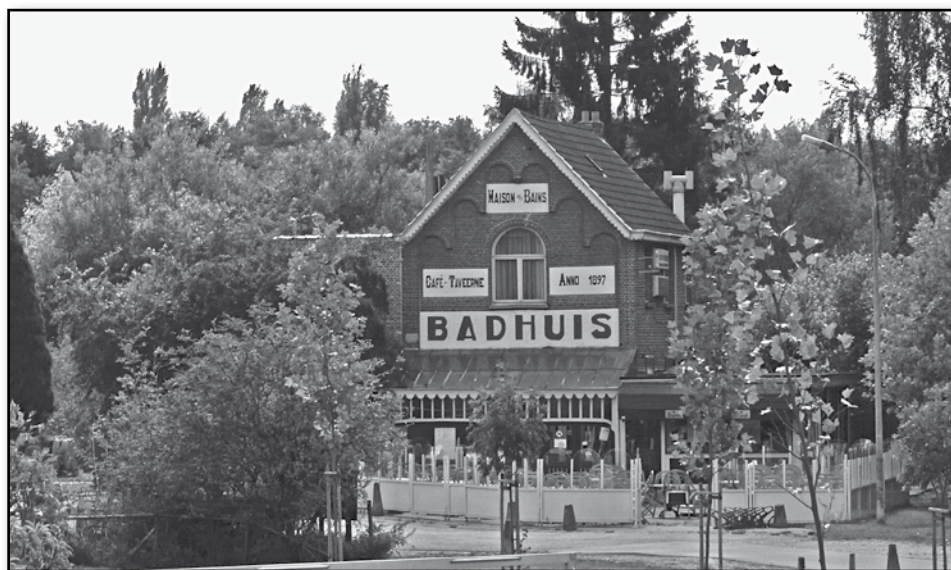
(2) Meander : Een meander is een lus in de loop van een natuurlijke waterloop. Dergelijke lussen ontstaan bij rivieren of beken, doordat in de buitenbocht, waar het water het snelst stroomt, grond wordt weggespoeld, terwijl aan de andere zijde grond wordt afgezet.

(3) Sluis :

Een sluis is een bouwwerk in een waterloop waarbij het peil aan weerszijden ongelijk is, met het doel water door te laten (in- of uitlaat-sluis, spuisluis) of tegen te houden (keersluis) of schepen door te laten (schutsluis). Een sluis kan worden uitgevoerd met één afsluiter (deur of schuif, eventueel schotbalken), en schutsluizen. Een schutsluis bestaat uit een ruimte (sluiskolk) die aan beide zijden is afgesloten door beweegbare waterkeringen. De oudst gekende schutsluis in Europa werd gebouwd te Damme.

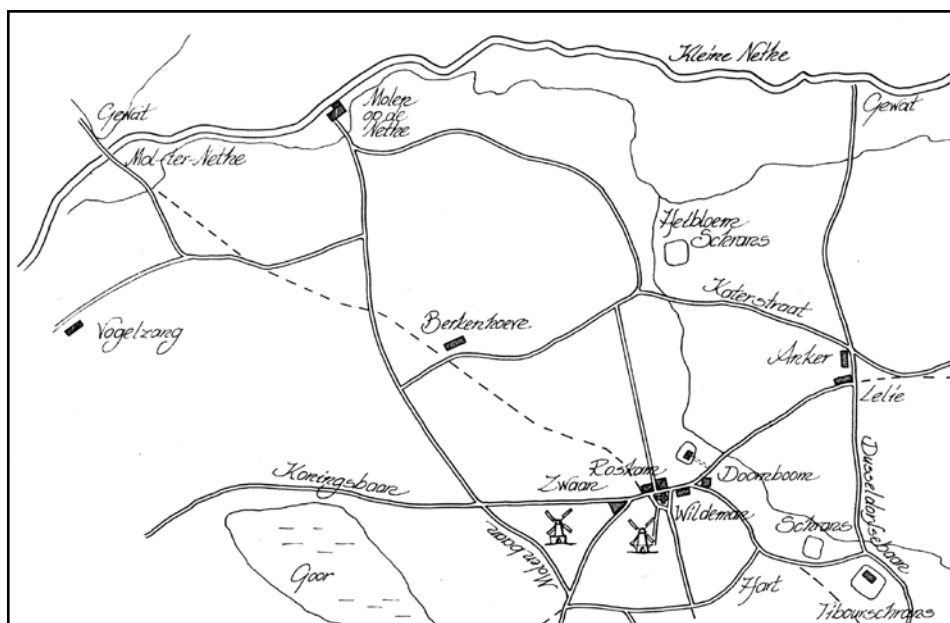
(4) Kanaliseren :

Kanaliseren is het rechte trekken van meanderende beken of rivieren. De waterloop krijgt zo het karakter van een kanaal. Het kanaliseren is bedoeld om het water sneller af te voeren, zodat de bovenstrooms gelegen landerijen minder wateroverlast hebben. Ook werd gekanaliseerd ten behoeve van de scheepvaart. Sommige rivieren werden erdoor tientallen kilometers korter. Nu veel beken gekanaliseerd zijn, komt men erachter dat het water te snel, te onnatuurlijk wordt afgevoerd, wat verdroging veroorzaakt. Dit is weer ongunstig voor natuurgebieden. Om dit te herstellen laat men veel lopen opnieuw meanderen.



Het “Maison des bains” ofte “Badhuis” (juist op grondgebied Kessel) herinnert ons vandaag nog aan het verdwenen Sas 1 ofte “Emmelen Sas”.

Zoektocht naar de verdwenen molen aan Sas 2 in kaarten



Detail van een kaart getekend door Marc Verreydt naar een schets van Meester Nelis.

In straatnamen en namen van gehuchten leeft duidelijk een stuk (bijna) vergeten verleden! Tot die vaststelling kwamen wij eens te meer bij het opzoeken van gegevens over Sas 2 en de molen. Om te beginnen bewijzen de huidige straatnamen "Molenstraat" en "Molenvaartstraat" dat er ooit in die omgeving een molen moet gestaan hebben. Waar precies,

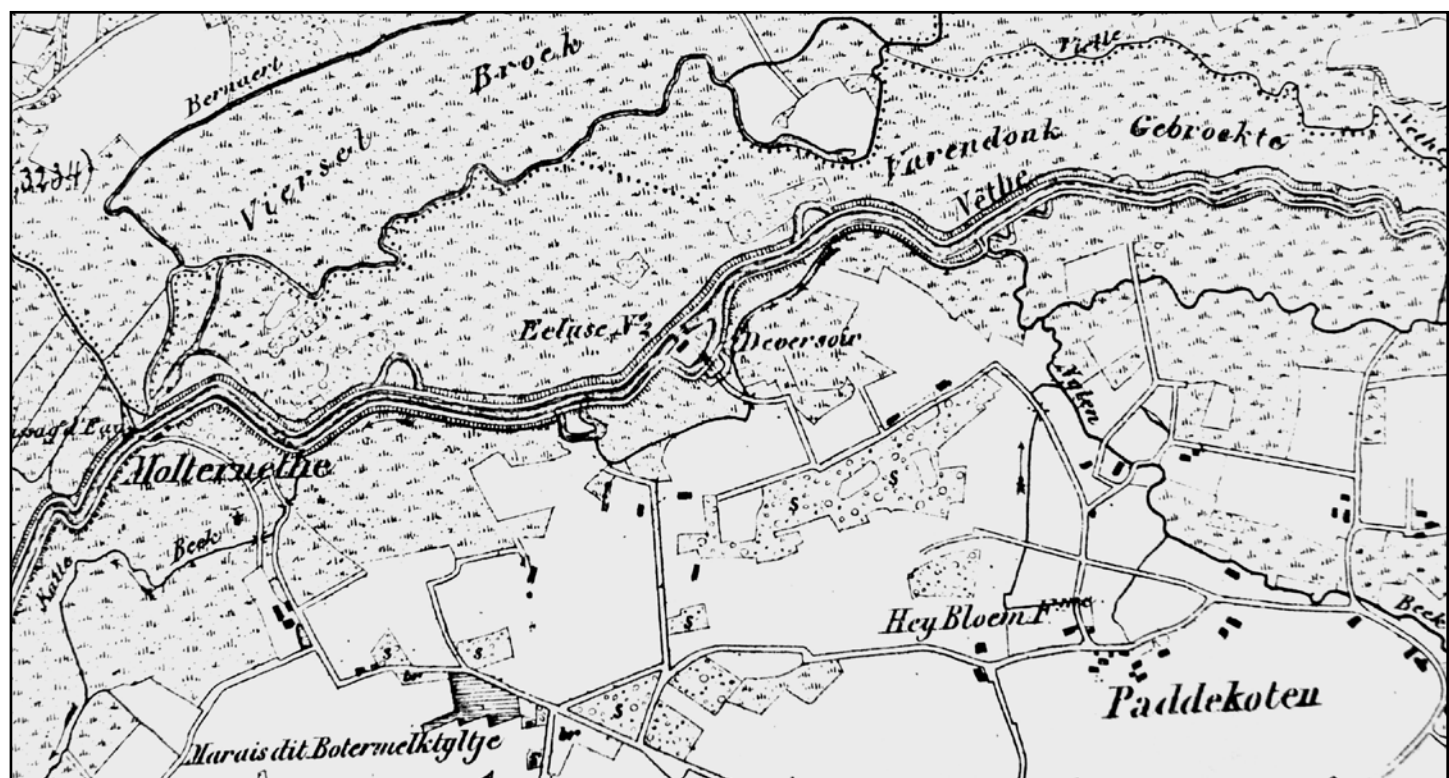
dat blijft de vraag. Op een schets van Meester Nelis wordt de molen op Sas 2 getekend. Maar dat is dan ook de enige rechtstreekse aanduiding die wij voorlopig op een oude kaart hebben kunnen terugvinden. Een overzicht:
 - De Ferrariskaart (1777) op p.4 toont ons een kronkelige Nete, maar geeft geen verwijzing naar een molen.

- De kaart van Ph. Vandermaelen (1846 - 1854) toont ons Sas 2 als "Ecluse No 2" en tekent verder de Molenstraat en de Molenvaartstraat, zonder ze te benoemen. Interessant is ook de vermelding van een oude Nete-arm ten noorden van de huidige Nete in de omgeving van Sas 2 als "Veille Nete".

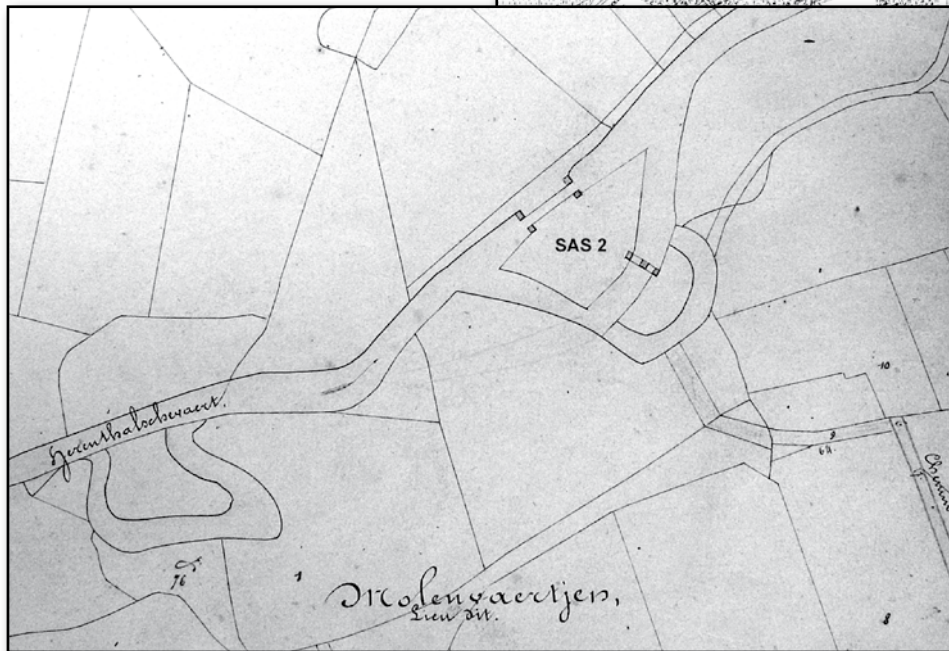
- In de Atlas der Buurtwegen ofte "Atlas des Chemins Vicinaux de la Commune de Nylen" (1880?) wordt de Kleine Nete aangeduid als "Herenthalschevaert", een titel die na de kanalisatie terecht mocht toegekend worden. Sas 2 en de nog bestaande sasbrug staan ook op dit interessante plan, dat verder in de omgeving nog een "Molenvaertjen" als "lieu dit" vermeldt.

- De kaart van Jozef Vandeven bij de Geschiedenis van Kessel, Bevel, Nijlen, Emblehem en Gestel van J. B. Stockmans (1910) toont en benoemt de Molenstraat. Op deze kaart loopt de (niet benoemde) Molenvaartstraat door tot aan de Nete in de omgeving van Sas 2. Ten noorden van Sas 2 vinden wij op deze alleszins merk-

Kaart Ph. Vandermaelen



waardige kaart het “Molen broek”. Dat er in Nijlen ooit op de Kleine Nete of een afleiding ervan een watermolen draaide, is duidelijk. Waar precies blijft de vraag. Frans Lens vond een aantal oude toponiemen terug die wijzen op een molen in de omgeving van Sas 2. In 1440 en 1444 schreef men “Moelenbroec”; in 1553 “bemts gel. onder Neylen int Molenbroeck”. In de 1744 en 1745 wordt



Boven: Detail Kaart Vandenvan (1910);
Links: Detail Atlas der Buurtwegen ((1880?).

de omgeving vermeld als “Meulen broeck”. In 1756 spreekt men van een “bempt over de Neet geh. het Molenbroeck”. Tenslotte spreekt men in 1421 van een Molenvoirt, in 1630 van een Meulenvoort (doorwaadbare plaats). Onze zoektocht is duidelijk nog niet ten einde!

Wij gedenken genegen...

Rosette Rymenants, poempiste van het eerste uur.

Op 5 september 2009 is Rosette Rymenants van ons heengegaan. Heel wat van onze lezers zullen zich herinneren hoe zij van in het begin bij de heemkring van het Davidsfonds was, hoe zij schitterende bijdragen schreef over de pastorie en de moord van Nijlen, over de Franse tijd, kortom : over de geschiedenis van een dorp waarvan zij echt hield. Wij bewaren ook een warme herinnering aan de kerstavonden van De Poemp, die zij mee vorm gaf. En zeker aan de vriendschap die Rosette als vanzelfsprekend aan haar omgeving gaf. Ook de mensen die haar kenden als bibliotheek-assistente zullen dat beeld wel bewaren.



Rosette werd in 1956 geboren. Haar afscheid kwam te snel, ook voor wie elke dag zag hoe de aftakeling onverbiddelijk toesloeg. Want het ging al een hele tijd niet zo goed met Rosette. De dood van vader Jan in 2008 had haar fel aangegrepen. En nu blijven in het ouderlijke huis in de Spoorweglei alleen nog de broers Jan en Flor achter. Zij en zus Ria zullen Rosette echt missen.

Ook De Poemp zal haar ondervoorzitster missen. Bedankt, lieve Rosette, voor de fijne vriendschap en samenwerking. Tot weerziens in het vaderhuis!

Namens de mensen van De Poemp : Walter Caethoven.

Leurders, Liedjeszangers en Schijvenschuurders (2)

Wie de geschiedenis van een dorp en het wel en wee van zijn bewoners wil opschrijven, komt al rap tot de vaststelling dat het merendeel van die geschiedenis niet te vinden is in boeken of in gemeentelijke archieven, maar wel in het geheugen van oudere dorpsgenoten. Zo is dan ook de bijdrage ontstaan over “Leurders, Liedjeszangers en Schijvenschuurders” die verscheen in Poemp 61: een sfeerbeeld van het slijpersverleden. Het opsporen en vastleggen van dat verleden eindigt eigenlijk nooit en is niet altijd volmaakt.

Volmaakt was ook de bovvermelde bijdrage niet, maar dankzij de reactie van enkele poemp-lezers (waarvoor dank) kunnen wij het lijstje van de schijvenschuurders die de Nijlense slijperijen bezochten vervolledigen. Onvergeeflijk zou het zijn, mochten wij mensen vergeten die mee de geschiedenis van het Nijlense steentje hebben bepaald. Tekort zouden wij doen aan de gebroeders Sylveer en Fariel Verbeeck uit Vorselaar, door iedereen gekend als de mannen van de “koekoek” (Blijkbaar kent niemand de oorsprong van die bijnaam). Vader Verbeeck oefende de stiel van schijvenschuurder al uit in’t begin van de 20ste eeuw, hij leerde zijn zonen het vak en zo ontstond een echt familiebedrijf. Later schuurde Sylveer de schijven en bezocht Fariel de slijperijen. Gedurende jaren haalde hij schijven op in Nijlen, maar ook in het grootste deel van de Kempen. Fariel was ook een verwoed duivenmelker: hij nam met succes deel aan de zwaarste fondvluchten.

Een naam die onlosmakelijk verbonden is met niet alleen het Nijlense steentje, maar met de ganse diamantnijverheid is deze van de familie Roevens. Vader Roevens, Fonne van’t Boerke in de volksmond, startte na de oorlog 1940 - 45 met een kleine metaaldraaierij aan de Hooionkstraat in Nijlen. Hij mag zich de uitvinder noemen van het

mechanisch verstellen van diamant, een enorme vooruitgang op gebied van productie door het uitschakelen van de soldeerdop. De techniek van het mechanisch verstellen berust in 2009 nog steeds op de uitvinding van Fons Roevens. Deze uitvinding was de aanleiding om in 1947 een bedrijf te beginnen om diamantbewerkmateriaal te vervaardigen. Later werd het door zijn zonen Lucien en Richard uitgebreid onder de naam “Roevens N.V.” Vandaag vervaardigt de firma nog steeds precisiewerktuigen, in hoofdzaak voor buitenlandse diamantfirma’s, en zij is nu gevestigd op het industrieterrein in Herentals. Lucien begon als 22-jarige, dat was in 1962, met het vervaardigen van schijvenschuurdersmateriaal. Dat jaar begon hij ook een loopbaan als schijvenschuurder. Gedurende bijna 40 jaar schuurde hij de schijven voor vele Nijlense slijpers. Om gezondheidsredenen moest hij de stiel opgeven toen hij 60 was.

Ook Leo Bouwen, oorspronkelijk diamantslijper en later, omwille van het steeds slinkende werkaanbod, chauffeur bij een ophaaldienst voor huisvuil, zag in 1976 nog brood in het beroep van schijvenschuurder. Hij nam het hele bedrijf na enkele weken leertijd over van Fons Claes, die schijvenschuurder was in Vorselaar, toen die ermee stopte. Gedurende 6 jaar oefende Leo de stiel uit, maar

omdat er steeds minder slijperijen overbleven en omdat de vooruitzichten weinig hoopgevend waren, besloot ook hij het vak op te geven.

Als afsluiting van deze bijdrage toch nog enkele bedenkingen. Al de teksten over de diamantnijverheid verschenen in De Poemp bewijzen overduidelijk hoe belangrijk het steentje gedurende meer dan 100 jaar voor ons dorp is geweest. Denk maar aan de honderden gezinnen, verscheidene generaties lang, die welvaart verworven hebben door de diamantnijverheid. Denk maar aan de meer dan 200 slijperijen die Nijlen rijk was en die voor een groot deel het straatbeeld en zelfs de levenswijze van de meeste Nijlenaars bepaalden. Denk maar aan de meer dan 100 fabrieken en fabriekjes die gedurende de jaren 1950-1960-1970 in ons dorp gelijktijdig uitgebaat werden en bijna voltallig bezet waren. Denk maar aan de neringdoeners, winkeliers en cafébazen die er wel mee voeren, aan de tientallen leurders, liedjeszangers en schijvenschuurders die dankzij de diamantnijverheid hun boterham verdienden.

Wij hopen dat het project “Schitterend Geslepen” en de bescherming van Slijperij Lieckens ervoor zullen zorgen dat deze periode van welvaart in onze dorpsherinnering voortleeft. De Poemp zal zich alvast daarvoor inzetten.

Hypoliet Budts.



Onze boerderijen

In een tijdspanne van een halve eeuw is het landelijke karakter van onze dorpen grotendeels verdwenen. Echte hoeven zijn er in onze dorpen nog bitter weinig te vinden. In Kessel, vroeger uitsluitend een landbouwgemeente, leefden in 1947 nog 180 gezinnen van de landbouw. Nu nog een paar. De tijd dat boerderijen met stallen en schuren, met weiden en winland, zoals de ouderen onder ons zich nog heel goed herinneren, overheersten in het dorp is definitief voorbij. Ook het landschap waarin tijdens de zomermaanden korenvelden het uitzicht van het dorp bepaalden en de beemden uitsluitend als hooiland gebruikt werden, is volledig veranderd. Bleef het open beemdlandschap aan de Grote Nete nog goed bewaard, dan veranderde het schier boomloze dal van de Kleine Nete totaal tussen Lier en de kanaalbrug op de weg Nijlen - Viersel. In een halve eeuw groeide hier de Netevallei uit tot een bebost gebied met vijvers waardoor de geasfalteerde dijken als door een parkgebied slingeren en tot wandelen en fietsen uitnodigen. En in dat door boeren beheerste landschap stonden eeuwenlang huizen en boerderijen met muren van leem en daken van stro, die in geval van gevaar niet de minste veiligheid konden garanderen. Na de tragische tijd van de godsdienstoorlogen (16de eeuw), kwam daar stilaan verandering in en gingen de mensen meer en meer voor hun eigen veiligheid zorgen.

Vluchtplaatsen:

De kerk, het kasteel en de schranshoeven

Voor al in de eerste helft van de 17de eeuw werden in Kessel enkele belangrijke boerderijen omringd met een brede gracht, in Kessel beuregrecht (borggracht) of vest ge-

noemd. Drie gewapende compagnies, waarin ook enkele weerbare vrouwen, werden samengesteld, die in geval van alarm moesten verzamelen in de kerk en in twee niet bij naam genoemde

versterkte plaatsen. Zonder twijfel lag de tweede verzamelplaats binnen de veilige omwalling van het Kasteel van Laken of het oude Kesselhof. De drie compagnies stonden immers onder het bevel van kapitein 'heer' Hoens of Hoons, die het kasteel bewoonde. De derde verzamelplaats was ergens in een schranshoeve.

In woelige dagen werd boven in onze hoge en veilige kerktoren – aan de basis is die bijna twee meter breed – de wacht opgetrokken. In geval van gevaar werd alarm geblazen op een koehoorn. De leden van de compagnies moesten zich dan haasten naar hun verzamelplaatsen. Van een compagnie werden én de namen én de bewapening, die uit roeren en pyken of geweren en pieken bestond, bewaard.

De schranshoeven

Naast de bovenvermelde vluchtplaatsen boden ook nog andere schranshoeven, boerderijen die slechts bereikbaar waren via een ophaalbrug over een diepe gracht, een betrekkelijke veiligheid. Aan de binnenkant, op de rand van de gracht werd doorgaans tegen mogelijke indringers een bescherming aangebracht. Ze bestond uit naast elkaar geplaatste mutsaards hout waarin doornen gevlochten waren. In onzekere tijden werd aan de brug dag en nacht de wacht opgetrokken. Was er gevaar door voorbijtrekkende dievenbenden en plunderende soldaten, dan verbleven de mensen uit de buurt er zo goed en zo kwaad als het kon, zelfs dag en nacht in hutten. Ook hier bij ons. Vandaar de vaak grote open oppervlakte binnen de grachten zoals aan de Muizenhoeve. Om het leven binnen de schrans te ordenen, moesten de tijdelijke bewoners bepaalde



Foto : Ossenspan voor de Grote Gasthuis-hoeve in Kessel, ergens tussen 1914 - 1918.

Den Bouwelsesteenweg sjotte tegen de Paddekoten!



Tiboersschrans was oorspronkelijk een boerderij die in de 17de eeuw door Marcellis Tiboers omgevormd werd tot een omwaterd landgoed (zie ook Poemp 43). Foto : begin 20ste eeuw.

voorschriften naleven, vooral i.v.m. het maken van vuur, het houden van de wacht, enz..

Van de bekende Kesselse schranshoeven blijft nog bitter weinig bewaard. Van de Hemelhoeve (Hemelweg), de Smoutmolenhoeve (Smoutmolen-dreef) en de Dobbelhoeve (verleden jaar afgebroken, Salvatorbaan,) is zelfs geen spoor meer in het landschap te bekennen. Van de Vorsten- of Vorsterbroekschrans (hoek Grote Puttingbaan-Salvatorbaan) rest nog de verbouwde woning. Alleen het woonstalhuis van de Muizenhoeve (Nieuwe Bevelsesteenweg) heeft de 21ste eeuw gehaald. Er waren ook onbewoonde schransen, zoals 't Schranske op de Bogaertsheide aan hoeve Ten dijk en de Papenmuts ergens in de buurt van het Goor en het Visseneinde. Van de vest rond de Muizenhoeve is aan de noordkant nog iets bewaard gebleven. Verder toont een gracht nog grotendeels de oorspronkelijke ligging ervan aan.

Frans Lens.

Lees in ons volgend nummer een bijdrage over de Muizenhoeve, een historische Kesselse schranshoeve.

Nijlenaar en voormalig burgemeester van Hemiksem Louis Van Tendeloo is bij de "oude garde" wellicht beter bekend als "Witjes van de Zjo". Hij is een van onze briefschrijvers. Zo bezorgde hij ons foto's van twee voetbalploegen die het even na de oorlog tegen mekaar opnamen in een sportieve kamp op de "nief parochie". Flor Dieltjens weet er meer over!

Oprichting KAJ

Tijdens de oorlogsjaren werd er op de nieuwe parochie een afdeling van de KAJ opgericht door Nand Rymenants, alias Nand van Jullekes, later begrafenisondernemer. Waar nu de meisjesschool (de Zandloper) staat, legde de KAJ even later een voetbalveld aan. Uiteraard had de afdeling een kladsjotters. De kleedkamers waren in de kelder van de kerk.

Eerste match

De eerste match werd op het terrein van de KAJ gespeeld in 1947. Uitdaggers waren de boeren. Ik weet dat nog goed, want ik speelde zelf mee. Arbitr was Louis Van Tendeloo of "Witjes van de Zjo", de latere burgemeester van Hemiksem. In een van de volgende matches brak Isidoor Bosschaerts (ofte Doreke van Bert Schacht) zijn sleutelbeen. Hij kon niets trekken van de ziekenkas. De leiding, onder meer Louis Van Tendeloo en Louis Roevens ("van Charel van 't Boerke"), besloot daarom matches te spelen en de opbrengst aan Doreke te geven. Tijdens de wedstrijden ging men dan met een doosje of potteke rond. Later kwam alles toch in orde met de ziekenkas.

Foto's

Wij publiceren hierbij de foto's van twee ploegen die het tegen mekaar opnamen om de steunkas van Doreke te spijzen: den Bouwelsesteenweg (ploeg 1) sjotte enthousiast tegen de Paddekoten (ploeg 2)!

Flor Dieltjens.



Ploeg 1, Bouwelsesteenweg. We herkenden, van links naar rechts:

Staaude : Sus van Nunen (den Dikke), Tist Verhaegen, Jozef Van Tendeloo (de Zjo), Karel Vercammen, Jef Kerckhofs (Jef Van Oevel), Gust Goormans (den Tjoemp);

Zittende: Stanne De Haes, Emiel Goovaerts (Milleke Smieres), Jos Goovaerts (Klos Kadet), Frans Van Brandt (de Fao), Louis Bosschaerts (den Bosman).



Met dank aan Louis Van Tendeloo voor beide foto's.

Ploeg 2 – Paddekoten

Staande : Gust Verlinden (Rosse van Gaai), Rik Kerckhofs (Rik van de Schacht), Gommaar Vercammen, Van Brandt, Fonne Knaepkens, Koste Van der Linden (Koste van Nand Van der Linden);

Zittende : Marus Van Tendeloo (Marus van de Korte), Fonne Helleman, Aloïs De Meyer (Bon van Mie Zoute), Victor Van Thienen, Albert Van Tendeloo (Albert van 't Grotteke). Natuurlijk waren er nog andere spelers, maar die staan niet op deze foto's. Onder anderen Anthonie de Zwarte, boer Verwimp, Fons Seroon. Deze laatste woonde aan de beek. Hij heeft nog gevoetbald in Herentals.

Twee boeken Poemp!



Goed nieuws
voor onze lezers:

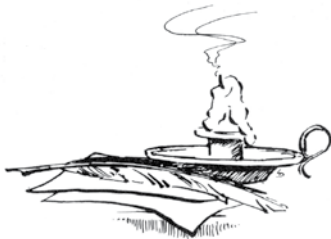
Veel lezers vroegen ons of we geen systeem hadden om De Poemp te bewaren (te klasseren of in te binden) tegen een aanvaardbare prijs. We hebben gezocht en gevonden. Voor een bedrag van 10 euro worden 30 nummers ingebonden en de omslag met goud bedrukt. De kleur van die omslag kan je kiezen: groen, blauw, rood, bruin of zwart. Waar kan je terecht : Openbaar Psychiatrisch Ziekenhuis Arbeidstherapie

Pas 200 in 2440 Geel
Telefoon : 014.57.91.11

Maak gewoon een afspraak en neem je in te binden Poempen mee. Zo kan je zelf je keuze maken.

Wegbeschrijving : Vanaf Geel-Punt richting centrum tot aan het rondpunt aan de ring. Nog richting centrum. Neem de eerste straat rechts, Sannodreef, en de eerste inrit links. Daar vind je de parking van de boekbinderij. Veel plezier met je (nu al) twee boeken Poemp!

Werkten mee aan dit nummer :



Redactie : Jos Bastiaens, Hypoliet Budts, Walter Caethoven, Rik Claes, Hugo De Bot, Flor Dieltjens, Herman Engels, Frans Lens, Jos Thys, Pol Van Camp, Ludo Van Gestel
Fotografie : Walter Caethoven
Tekeningen : Dirk Lieckens, Marc Verreydt
Grafische vormgeving en zetwerk : Walter Caethoven
Eindredactie : Rik Claes

Je kan onze "Poemp" ook op het internet vinden. We beschikken voortaan over een eigen, volwaardige webstek. Het adres is: www.depoemp.be . En natuurlijk hebben wij ook een e-postadres: post@depoemp.be .

We ontvangen even graag een gewoon briefje. Dat kan via volgend adres: De Poemp, Zandvekenvelden 12A te 2560 Nijlen. Wie beschikt er bijvoorbeeld nog over oude foto's of illustraties? Schrijven maar!

© 2009 - Heemkring Davidsfonds Nijlen

Nieuwe abonnementen : Stort 7 Euro op rekening 853-8126108-62 van DF Nijlen met vermelding van naam, adres en "abo Poemp".



DE POEMP □ DRIEMAANDELIJKS TIJDSCHRIFT
HEEMKRING DAVIDSFONDS NIJLEN □ ZESTIENDE
REEKS □ NR. 63 □ NAJAAR 2009 □ V. U. : WALTER
CAETHOVEN - ZANDVEKENVELDEN 12A - 2560 NIJLEN